



**Restaurátorský průzkum a návrh na restaurování
kovových prvků sochy sv. Šebestiána
– atributů a kotvícího systému
sloup Nejsvětější Trojice, Riegrovo náměstí, Kroměříž**



I. Lokalizace památky:

1. Okres: Kroměříž
2. Obec: Kroměříž
3. Adresa: Riegrovo náměstí
4. Název objektu, jehož součástí je rest. dílo: sloup Nejsvětější Trojice
5. rejstříkové č. památky: 39566 / 7-6009
6. Název restaurované památky: kovové atributy (svatozář, šípy) a kotvící systém sochy sv. Šebestiána





II. Údaje o památce:

1. Název památky: kovové atributy (svatozář, šípy) a kotvící systém sochy sv. Šebestiána
2. Autor:
3. Datace: 1725 (kotvící systém), 1999 (atributy)
4. Materiál, technika: Fe, zinkování, zlacení
5. Rozměry:

svatozář: Fe, průměr = 210 mm, délka paprsků: 30 - 70 mm, síla plechu: 1,5 mm

šíp 1 (v pravé paži světce) : Fe, délka = 110 mm, průměr = 6 mm, hrot 50 x35 mm

šíp 2 (v levé části hrudi světce): Fe, délka = 110 mm, průměr = 6 mm, hrot 50 x35 mm

šíp 3 (v levém stehenním svalu světce): Fe, délka = 140 mm, průměr = 6 mm

kotvící systém (v místě zad světce): Fe tyč 14x14-16x16 mm, max měřitelná délka 400 mm

kotvící systém (v místě volutové konzoly): Fe pásovina 45x18 mm, max měřitelná délka 320 mm

6. Předchozí známé rest. zásahy: 1889, 1934, 1957, 1999

III. Údaje o akci:

1. Vlastník: Město Kroměříž
2. Investor: Město Kroměříž
3. Návrh na restaurování
vypracován: srpen 2018

IV. Popis stavu památky:

Atributy sochy sv. Šebestiána (tři šípy a paprscitá svatozář) byly na základě informací z restaurátorské zprávy z 29. 10. 1999 nově vykovány, pozinkovány a pozlaceny.

Jednotlivé části šípů, vyrobených z železných tyčí, tvoří hrot, dřík a končík. V horní části šípů jsou z železného plechu vystřižená křídélka šípů ve tvaru stylizovaného peří. Dříky šípů č. 1 a č. 3 jsou deformovány. U šípů č. 3 ve stehně světce zcela chybí část dříku šípů s hrotem a při posledním restaurování byl instalován opačným směrem (ve skutečnosti šel průstřel šípem ze zadní strany stehna) a otvor v přední části stehna byl zatmelen. Dále bylo na základě historických fotografií (NPÚ ÚOP v Kroměříži, např. Z0025991, Z0013403) zjištěno, že chybí šíp v pravém třísele (šíp č. 4) a s největší pravděpodobností i v levém lýtku (šíp č. 5).

Paprscitá svatozář z Fe plechu o síle 1,5 mm je přichycena k hlavě světce pomocí Fe kulatiny (d= 6 mm) ve výšce cca 30 mm nad jeho hlavou a jištěna maticí M5 mm z obou stran. Kulatina včetně matic je silně zkorodována, bez známky povrchové úpravy.





V současné době vykazují všechny atributy známky poškození povrchové úpravy. Vlhkost pronikající mikroskopickými trhlinami ve zlacení a zinkování působí degradačně na železný povrch atributů a způsobuje nárůst korozivních produktů.

Svatozář sochy sv. Šebestiána byla na základě informací z restaurátorské zprávy z 29. 10. 1999 nově vykována, pozinkována a pozlacena. Nová svatozář ovšem nerespektuje tvarem ani velikostí tvar svatozáře doložený na historických fotografiích (fotoarchiv NPU ÚOP v Kroměříži, např. č. Z0025991, Z0013403).

Původní svatozář byla jemnější, subtilnější, provedená kultivovanějším způsobem. Nepůvodní svatozář bude tedy odstraněna a nahrazena věrnou kopií svatozáře dle historické fotodokumentace.

Socha je na dvou místech přichycena původními železnými kotvami ke sloupu. Do volutové konzoly, nesoucí sochu světce, je zapuštěna kotva vyrobená ze dvou Fe pásů 45 x 18 mm, délky 320 mm, které jsou zakovány do kruhu a ohnuté do pravého úhlu a zapadají do oka v hmotě sloupu. Fe oko je vyrobeno z pásu 25 x 20 mm. Horní kotvicí systém sestává ze dvou kovaných skob (výška 80 mm), z nichž jedna je v zádech světce, druhá ve sloupu a jsou spojeny pomocí Fe čtyřhranné kotvy vyrobené z pásu 14-16 mm, délky cca 400 mm, v nichž jsou proraženy 2 otvory, do nichž jsou zapuštěny výše uvedené skoby. Skoba v zádech světce je navíc jištěna Fe kovanou závlačkou z pásu 4x12 mm. Kotvicí systém je znečištěný a mezi několika vrstvami degradovaných nátěrů je viditelný nárůst korozivních produktů. Socha je dále kotvena k soklu ocelovým čepem.

V. Restaurátorský pracovní postup:

Atributy sochy sv. Šebestiána

šípky

- Bude provedena podrobná fotodokumentace.
- Jednotlivé označení atributů, polohy a způsobu uchycení.
- Bude provedena demontáž šípů ve spolupráci s kamenosochařem a převoz do restaurátorské dílny.
- V další fázi dojde k šetrnému očištění od původních, poškozených povrchových úprav a korozivních produktů. Toto bude provedeno mechanickou cestou, a to tryskáním jemným skleněným zrnem za použití tlaku v kompresoru nejvýše 1,5 atm., aby nedošlo k poškození prvků. Poté bude povrch atributů dočištěn kartáčem a škrabkami – skalpelem. Po důkladném mechanickém očištění bude povrch ošetřen chemickou cestou za použití tohoto přípravku:
- Benzyl-alkohol, kyselina citronová, Ethanol, technický benzin, technický petrolej, solventní nafta a větší příměs Taninu.





- Na místa silně napadená korozí se bude tato směs aplikovat vícekrát a opakovaně dojde i k mechanickému čištění.
- doplnění chybějící části šípů č. 3
- vyrovnání deformací šípů č. 1 a 3
- výroba nových šípů č. 4 a 5 (Fe anticoro)
- provedení celkové revize (případných trhlin v kovu atd.)
- Povrchová úprava šípů č. 1-3 bude provedena následujícím postupem:
- Šípů č. 1-3 budou žárově zinkovány.
- Na zinkový povrch budou aplikovány dva nátěry. První, základní bude proveden barvou na lehké kovy Primalex ve dvou vrstvách. Vrchní nátěr bude proveden olejovo-syntetickou barvou.
- Na šípech č. 4 a 5 bude základní nátěr proveden olejovou barvou ve dvou slabých vrstvách, vrchní nátěr bude proveden olejovo-syntetickou barvou ve žlutém odstínu.
- Následné pozlacení bude u všech šípů provedeno trojitým věžovým plátkovým zlatem, ryzosti 23,75 karátu.
- Po kompletní renovaci bude provedena zpětná montáž na původní místa (šíp č. 3 bude instalován podle historické fotodokumentace), a to rovněž ve spolupráci s restaurátorem kamene.
- Veškeré restaurátorské práce budou probíhat ve spolupráci s pracovníky NPÚ, kamenosochařem a investorem.
- Na závěr bude vypracována závěrečná restaurátorská zpráva, včetně podrobné fotodokumentace, použitých materiálů a pracovních postupů.

Svatozář sochy sv. Šebestiána

- Bude provedena podrobná fotodokumentace
- Označení polohy a způsobu uchycení.
- Bude provedena demontáž svatozáře z roku 1999 ve spolupráci s kamenosochařem a převoz do restaurátorské dílny.
- Bude vypracován dílenský výkres v měřítku 1:1 a bude vyroben detail vzorku svatozáře, který bude před zahájením výroby odsouhlasen zástupci NPÚ a investora.
- Nová svatozář bude vyrobena z Cu plechu o síle 1,5 mm a opatřena dvěma nátěry. První, základní bude proveden barvou na lehké kovy Primalex ve dvou vrstvách. Vrchní nátěr bude proveden olejovo-syntetickou barvou.
- Následné pozlacení bude provedeno trojitým věžovým plátkovým zlatem, ryzosti 23,75 karátu.
- Nově vyrobená svatozář bude osazena na původní místo, a to rovněž ve spolupráci s restaurátorem kamene. Uchycení svatozáře bude provedeno na anticoro kulatinu a nově vykoványými čtyřhrannými maticemi rovněž z nerez oceli.





- Veškeré restaurátorské práce budou probíhat ve spolupráci s pracovníky NPÚ, kamenosochařem a investorem.
- Na závěr bude vypracována závěrečná restaurátorská zpráva, včetně podrobné fotodokumentace, použitých materiálů a pracovních postupů.

Kotvicí systém – pracovní postup:

- Bude provedena podrobná fotodokumentace
- Označení jednotlivých prvků
- Restaurátorské práce na kotevních prvcích (v místě volutové konzoly a v místě zad světce) budou probíhat na místě, ve spolupráci s restaurátorem kamene, a to s nejvyšší opatrností tak, aby nedošlo k poškození kamenných prvků.
- Provedení revize všech konstrukčních spojů, včetně prohlídky pevnosti samotného Fe materiálu a jeho ukotvení v kameni.
- Šetrné očištění od povrchových úprav a korozivních produktů mechanickou cestou. Povrch kovu bude očištěn kartáčem a škrabkami – skalpelem.
- Po důkladném mechanickém očištění bude kovový povrch ošetřen chemickou cestou za použití tohoto přípravku:
Benzyl-alkohol, kyselina citronová, Ethanol, technický benzin, technický petrolej, solventní nafta a větší příměs Taninu.
- Na místa silně napadena korozí se bude tato směs rovněž aplikovat vícekrát a opakovaně dojde i k mechanickému čištění.
- Povrchová úprava:
- Základní nátěr bude proveden olejovou barvou, a to ve dvou vrstvách.
- Vrchní nátěr bude proveden olejovou barvou ve dvou vrstvách – v odstínu šedočerném sametovém s příměsí jemného zrna grafitu.
- K opětovnému ukotvení sochy světce k soklu bude použit čep z nerez oceli (restaurování sochy bude probíhat v ateliéru restaurátora kamene).
- Závěrem bude vypracována restaurátorská zpráva včetně fotodokumentace, použitých materiálů a restaurátorské technologie.

V Olomouci dne 24. 9. 2018

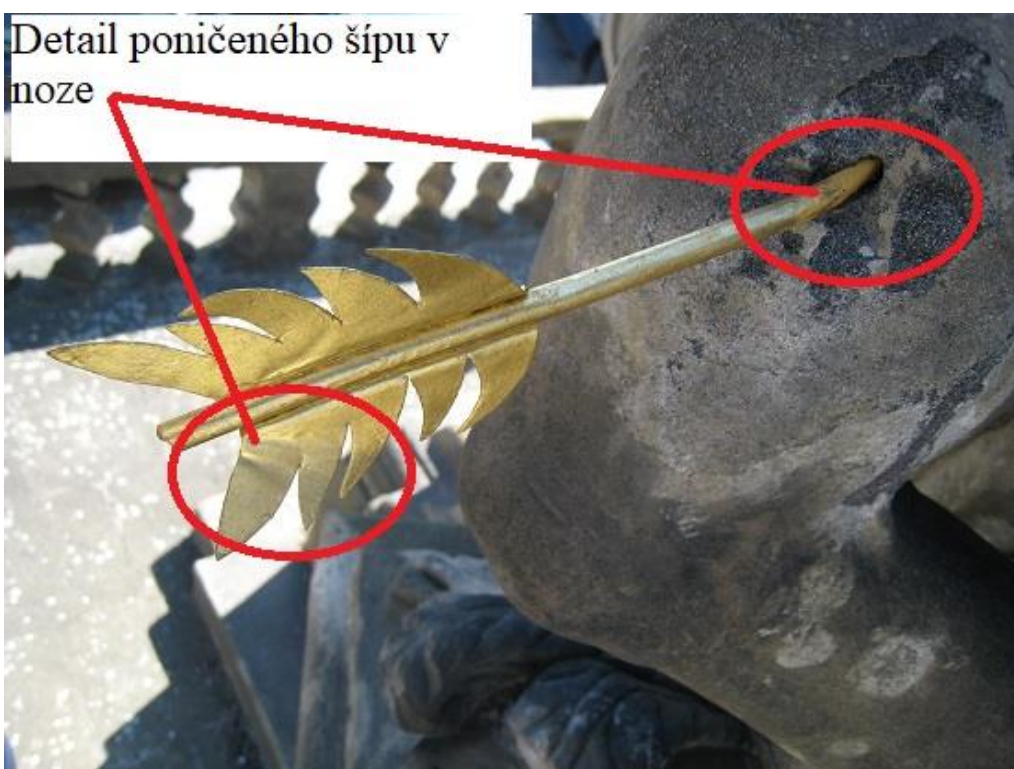
Jiří Běhal

Rest. licence MK. ČR. č. 5.603/95



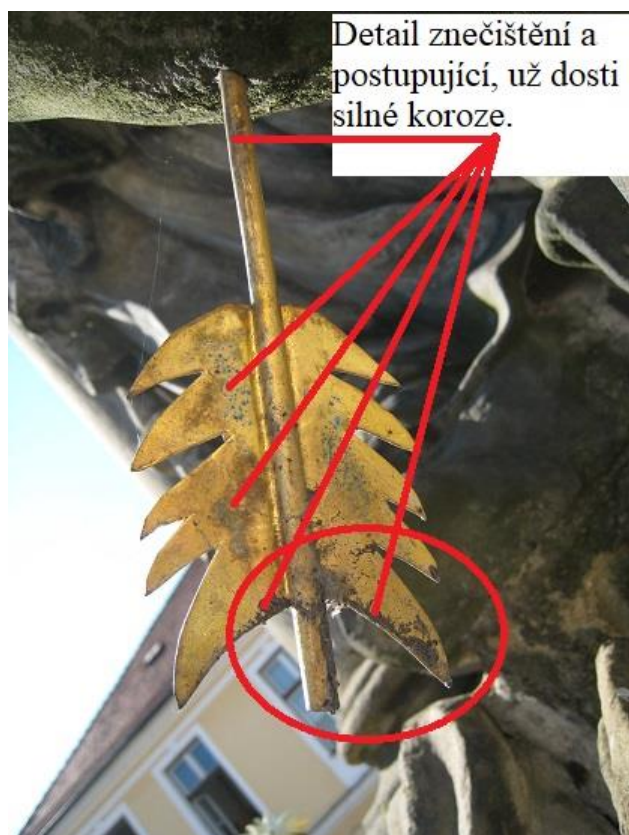


UMĚLECKOKOVÁŘSKÉ A RESTAURÁČSKÉ PRÁCE JIŘÍ BĚHAL





UMĚLECKOKOVÁŘSKÉ A RESTAURÁTORSKÉ PRÁCE JIŘÍ BĚHAL



Detail znečištění a postupující, už dosti silné koroze.



Detail kotvy s kovanou závlačkou na zádech sochy



Detail kotvení sochy





UMĚLECKOKOVÁŘSKÉ A RESTAURÁTORSKÉ PRÁCE

JIŘÍ BĚHAL

